



maître d'ouvrage
Ministère des transports

**Direction Régionale de l'Environnement, de
l'Aménagement et du Logement
Hauts-de-France**

maître d'oeuvre
Direction Interdépartementale des Routes Nord
Service d'Ingénierie Routière secteur Est

RN 2 Déviation de Vauciennes (60)

Travaux préparatoires,
Travaux de déboisement / débroussaillage, chaussée,
déconstruction de deux de maisons d'habitation

Dossier de Consultation des Entreprises

Bordereau 2

2.3- Notice d'Exploitation Sous Chantier (NESC)

DIR Nord / SIR Est : Directeur de projet : R. BONHOMME
Chargé de projet : S. ANTONIO
Ensemblier : A. INANC

réf. DAO

échelle

Ind.	établi par:	date:	vérifié par:	date:	objet:
0	SIR Est	Janvier 2026			

MODIFICATIONS					
Indice	Date	Objet	Établi par	Contrôlé par	Observations
1a	Janvier 2026	Établissement du document	S.Antonio	A. Inanc	Contrôle ensemblier
RN2 Déviation de Vauciennes (60)		DCE – Notice d'exploitation sous chantier			
Travaux préparatoires, Travaux de déboisement / débroussaillage, chaussée, déconstruction de deux maisons d'habitations					

SOMMAIRE

1 PRÉSENTATION DE L'OPÉRATION.....	4
1.1 Objet de l'opération.....	4
1.2 Localisation des travaux.....	4
1.3 Calendrier prévisionnel.....	5
1.4 Réseaux routiers et communes impactés.....	5
1.5 Responsable de l'exploitation sous chantier.....	5
1.6 Gestionnaire DIR Nord.....	5
1.7 Opérations simultanées.....	5
1.8 Contraintes générales.....	5
1.9 Objectifs recherchés par l'exploitation sous chantier.....	8
2 TRAFIC ET DONNÉES DE COMPTAGE.....	8
3 PHASAGE ET MODES D'EXPLOITATION.....	9
3.1 Phase 1 : Tranche Ferme.....	9
3.1.1 Localisation des travaux.....	9
3.1.2 Nature des travaux.....	9
3.1.3 Durée des travaux.....	9
3.1.4 Impacts et solutions.....	9
3.1.5 Accès de chantier.....	11
3.1.6 Mode d'exploitation.....	12
3.2 Phase 2 : Tranche Optionnelle 1.....	15
3.2.1 Localisation des travaux.....	15
3.2.2 Nature des travaux.....	15
3.2.3 Durée des travaux.....	15
3.2.4 Impacts et solutions.....	15
3.2.5 Accès de chantier.....	16
3.2.6 Mesures d'exploitation.....	17
4 LES GUIDES DE RÉFÉRENCE.....	19
5 SÉCURITÉ ET ACCÈS.....	19
5.1 Conditions de sécurité des agents intervenant sur le chantier.....	19
5.2 Éléments relatifs à la co-activité.....	19
6 RAPPEL DES DÉLAIS ET DES MODALITÉS.....	20

1 Présentation de l'opération

1.1 Objet de l'opération

Les travaux consistent en la réalisation de travaux préparatoires au futur Viaduc de L'Automne, ouvrage inscrit dans le projet de déviation de la commune de Vauciennes (60).

Cette Notice d'Exploitation Sous Chantier (NESC) présente un scénario d'exploitation sous chantier envisageable pour réaliser les travaux, ainsi que l'ensemble des données utiles pour sa mise en œuvre.



1.2 Localisation des travaux

Les travaux sont localisés en limite du département de l'Aisne et de l'Oise, sur les communes de Vauciennes (60), Coyolles et Largny-sur-Automne (02).

L'axe concerné est la Route Nationale 2, entre les PR 28+0460 dans l'Oise (Echangeur de la Sucrerie) et PR 1+0000 dans l'Aisne, mais aussi le chemin dit de "Wallu" menant au moulin de Wallu, un chemin communal et un chemin agricole.

RN2 Déviation de Vauciennes (60)
Travaux préparatoires, Travaux de déboisement / débroussaillage, chaussée, déconstruction de deux maisons d'habitations

1.3 Calendrier prévisionnel

La durée des travaux est estimée à 3 mois, pour la Tranche Ferme et 4 mois pour la Tranche Optionnelle 1.

Les travaux de la Tranche Ferme sont envisagés au premier semestre 2026, de la Tranche Optionnelle, à l'automne 2026.

1.4 Réseaux routiers et communes impactés

L'échangeur de la sucrerie, la commune de Vauciennes (chemin communal et chemin de Wallu) ainsi que la commune de Coyolles, accès à la Champignonnière CALIGARI.

1.5 Responsable de l'exploitation sous chantier

L'entreprise retenue pour effectuer les travaux sera chargée de l'exploitation sous chantier (rédaction du DESC travaux, fourniture, pose, entretien, maintenance, surveillance et dépose de la signalisation de chantier et de sécurité).

1.6 Gestionnaire DIR Nord

La RN2 est gérée par l'Arrondissement Gestion de la Route Est, le District de Laon et le CEI de Nanteuil-Le-Haudouin pour la partie Oise et CEI de Soissons pour la partie Aisne, de la Direction Interdépartementale des Routes Nord.

1.7 Opérations simultanées

Pas d'opération(s) connue(s) à ce jour.

1.8 Contraintes générales

Tous les accès de chantier se font depuis la RN2.

La circulation doit être maintenue de jour comme de nuit sur la RN2, dans les deux sens de circulation.

Les engins de chantier ne sont pas autorisés à circuler sur les voies publiques. L'utilisation de porte-engin est obligatoire. Seuls les véhicules adaptés seront

autorisés à circuler sur voies publiques.

La circulation sera maintenue pour les exploitants (commune de Vauciennes, chemin Privé de Wallu).

L'accès à la champignonnière sera maintenu.

L'accès aux parcelles riveraines et/ou agricoles sera maintenu, dans la mesure du possible, pendant les travaux.

L'accès au chantier sera réglementé :

Les accès de chantier sont définis pendant la période de préparation de chantier. Il appartient au titulaire de définir les conditions d'accès et de sortie du chantier. Toute la signalisation nécessaire à la réalisation de ces accès et sorties est à la charge du titulaire.

L'entreprise devra tenir compte du délai fixé pour la réalisation des travaux.

Les approvisionnements seront interdits aux heures de forte circulation (de 7h00 à 9h00 le matin et de 17h00 à 19h00 le soir).

L'entretien et la remise en état de l'accès au chantier peut entraîner des travaux sur l'accotement utilisé pour cet accès. Pour cela, l'entreprise proposera au MOE des mesures permettant de sécuriser le chantier et la circulation des usagers pendant ces travaux.

La propreté des accès de chantier devra être maintenue durant les travaux, y compris les voies empruntées pour les besoins du chantier et celles adjacentes.

Aucun empiétement sur les couloirs sous circulation ne sera admis pour le matériel de chantier.

Toute personne intervenant à pied sur le domaine routier à l'occasion d'un chantier ou d'un danger temporaire doit revêtir un vêtement de signalisation à haute visibilité de classe 2 ou 3, conformément au guide « Signalisation des personnes, article 134, IISR 8^e partie ».

La signalisation temporaire ainsi que le balisage seront conformes aux textes en vigueur, notamment aux guides et textes suivants (liste non exhaustive) :

- Guide Sétra – Volume 1 – Signalisation temporaire – routes bidirectionnelles – édition 2000 ;
- Guide Cerema – Volume 2 – Signalisation temporaire – routes à chaussées séparées – édition 2020 (annule et remplace la précédente édition du Sétra de 2002) ;
- Guide Sétra – Volume 4 – Signalisation temporaire – Les alternats – édition

2000 ;

- Guide Sétra – Volume 5 – Conception et mise en œuvre des déviations – édition 2000 ;
- L'IISR 8ème partie – signalisation temporaire.

La gamme de panneaux sera adaptée au lieu d'utilisation (grande gamme/gamme normale). La signalisation de nuit (rampes défilantes, feux R2...) devra être prévue dans les conditions indiquées à l'article 129 IISR de la 8^e partie de l'IISR.

Les horaires de chantier sont définis dans la commande au titulaire.

La fréquence des passages de contrôle de la conformité de la signalisation temporaire est de 1 passage quotidien, cinq jours sur sept (pas de passage le week-end) à l'embauche le matin, afin de s'assurer du maintien en bonne place des différents éléments de signalisation et au remplacement des éléments défectueux ou manquants. Le délai d'intervention pour la maintenance est fixé à 1 heure.

L'entreprise titulaire tiendra une main courante circonstanciée, faisant apparaître chaque événement sur le chantier et sur les itinéraires de déviation.

La pose et la dépose de la signalisation temporaire sera possible la semaine, du lundi matin au vendredi soir dans cette plage.

Les zones de travaux seront balisées, sécurisées et interdites au public afin d'assurer leur sécurité.

La mise en place de la signalisation temporaire doit tenir compte des contraintes générales inhérentes au lieu d'exécution des travaux.

Si utilisation d'alternats, ces derniers seront conformes :

- Aux recommandations du guide du SETRA « Signalisation temporaire – Les alternats – Guide technique – Édition 2000 – Volume 4 »,
- À l'Instruction Interministérielle sur la Signalisation Routière et ses 9 parties, et plus particulièrement la 8^e partie portant sur la signalisation temporaire.
- L'entreprise devra utiliser des signaux tricolores d'alternat temporaire KR11, avec décompte de temps (décompteur permettant de visualiser le temps d'attente restant pour passer au feu jaune clignotant). L'entreprise sera capable de mettre en place, d'exploiter et d'effectuer la maintenance de ce type d'alternat. L'heure de fin de l'alternat est l'heure à laquelle le rétablissement du principe de circulation présent avant la mise en place de l'alternat, est effectif.

1.9 Objectifs recherchés par l'exploitation sous chantier

Le mode d'exploitation sous chantier doit permettre de réaliser l'ensemble des travaux :

- sans interrompre la circulation sur la RN2 (possibilité d'alternat de nuit) ;
- en limitant le nombre d'interventions.

2 Trafic et données de comptage

Cette partie vise à décrire le trafic présent sur les axes concernés par les travaux et à déterminer les impacts à l'usager.

L'axe concerné est la RN2, le trafic sur le chemin communal et le chemin privé est minime (quelques passages journaliers).

Les données de trafic à considérer sont celles d'une station provisoire sur Péroy-Les-Gombries, comptages réalisés en novembre et décembre 2021.

Sens 1 – Belgique/Paris	TMJA : 9749	% PL : 17,76 %
Sens 2 – Paris/Belgique	TMJA : 9355	% PL : 19,9 %
Sens 1 + Sens 2	TMJA : 19104	Moyenne % PL : 18,83 %

(TMJA : Trafic Moyen Journalier Annuel)

3 Phasage et modes d'exploitation

Cette partie présente les scénarios d'exploitation sous chantier envisageables.

3.1 Phase 1 : Tranche Ferme

3.1.1 Localisation des travaux

Travaux avec empiètement sur la RN2 existante.

3.1.2 Nature des travaux

Création d'une troisième voie centrale.

- Démolition d'un îlot central.
- Démolition glissière béton (environ 70m), reprise abaissée de 20m.
- Mise en oeuvre structure de chaussée (GNT, EB14 assise, EB10 roulement).
- Signalisation horizontale (marquage jaune temporaire).
- Signalisation verticale.

3.1.3 Durée des travaux

Durée : 3 mois.

Travaux de jour.

3.1.4 Impacts et solutions

<i>Impacts</i>	<i>Solutions</i>
Accès depuis la RN2 existante	Balisage des accès de chantier
Démolition îlot central	Empiètement léger sur chaussée, idem CF17, routes à trois voies
Démolition DBA béton	Sens Paris / Soissons pose d'un CF34, sens Soissons / Paris, circulation sur

RN2 Déviation de Vauciennes (60)
Travaux préparatoires, Travaux de déboisement / débroussaillage, chaussée, déconstruction de deux maisons d'habitations

	BDD avec réduction largeur de voie.
--	--

3.1.5 Accès de chantier



L'accès à l'îlot se fera depuis le TPC de la RN2, dans le sens Paris / Soissons, afin de profiter du radar (vitesse proche de 50km:h).

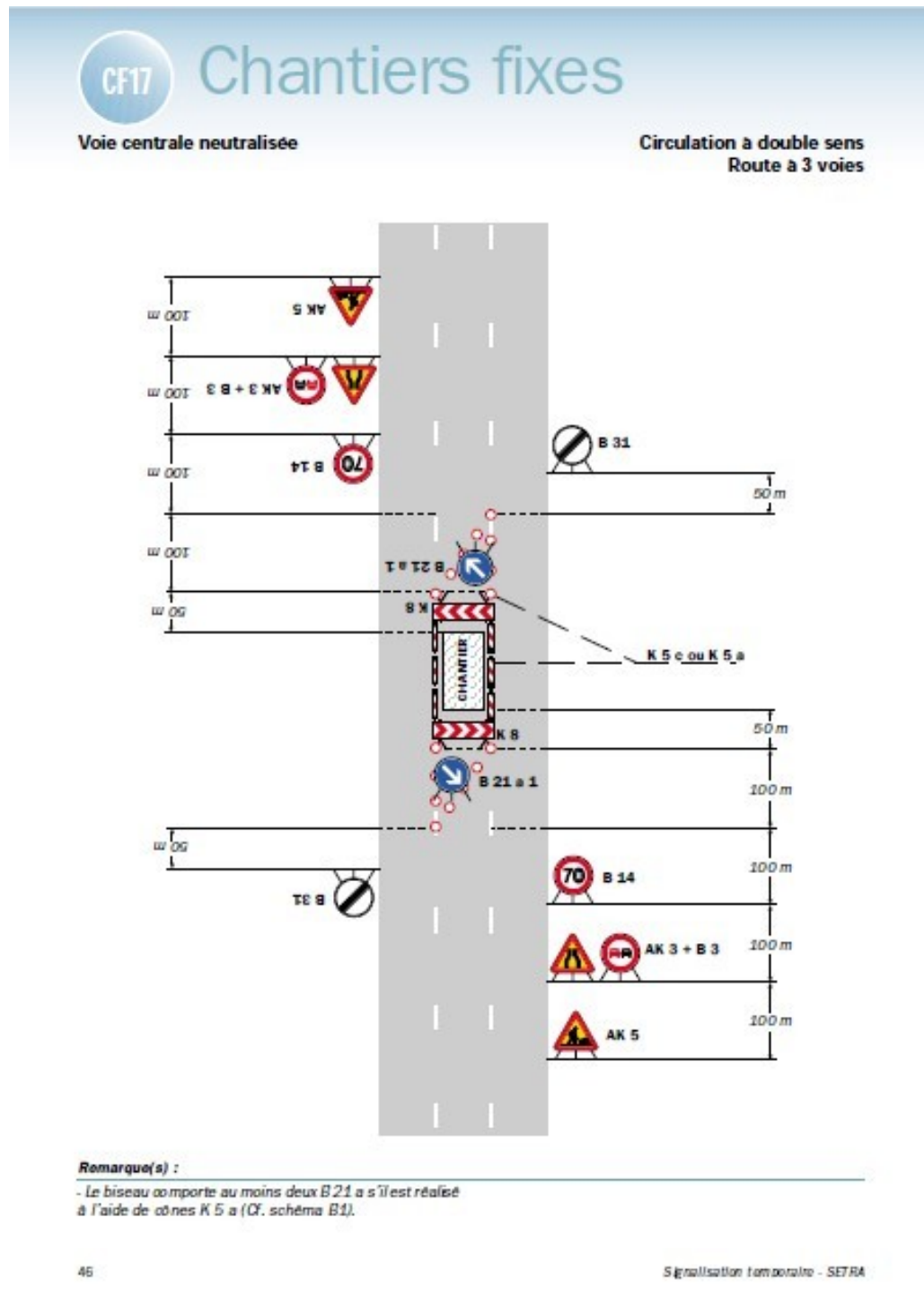


RN2 Déviation de Vauciennes (60)
Travaux préparatoires, Travaux de déboisement / débroussaillage, chaussée, déconstruction de deux maisons d'habitations

L'accès à la DBA se fera depuis le TPC de la RN2, toujours dans le sens Paris / Soissons.

3.1.6 *Mode d'exploitation*

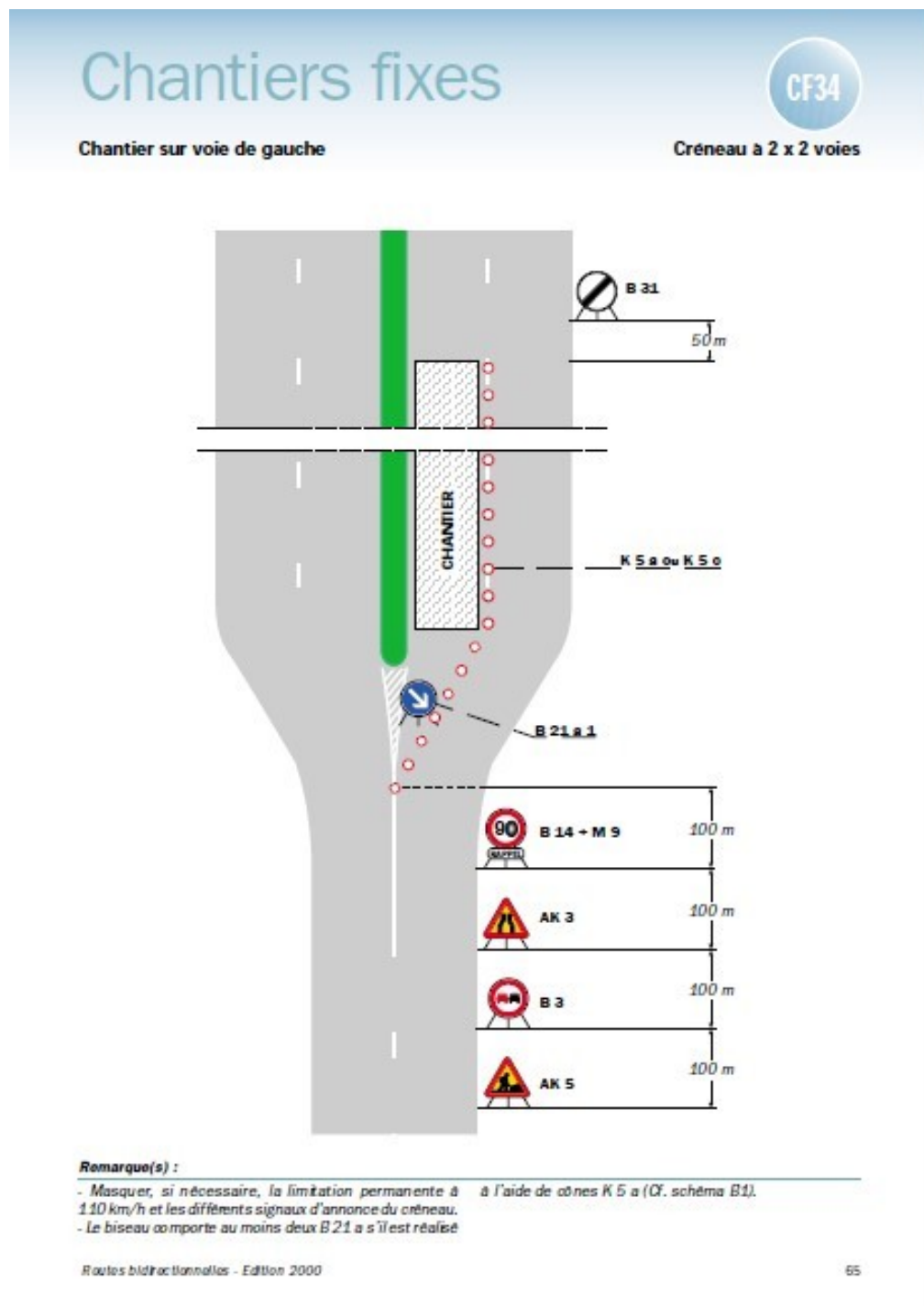
Pour la démolition de l'ilôt central, mise en place d'un CF17, route à trois voies.



Pour la démolition de la DBA béton, mise en place d'un CF34, dans le sens Paris / Soissons.

RN2 Déviation de Vauciennes (60)
Travaux préparatoires, Travaux de déboisement / débroussaillage, chaussée, déconstruction de deux maisons d'habitations

Dans le sens Soissons / Paris, la RN2 est à une voie, avec BDD (emprise chaussée environ 6 m mini), circulation sur BDD et réduction de la chaussée.



RN2 Déviation de Vauciennes (60)
Travaux préparatoires, Travaux de déboisement / débroussaillage, chaussée, déconstruction de deux maisons d'habitations

3.2 Phase 2 : Tranche Optionnelle 1

3.2.1 Localisation des travaux

Pour les travaux d'entretien, pas d'empiètement sur la RN2 existante.

Pour les travaux de démolition de l'habitation située 14 route RN2, accès depuis la RN2 pas d'empiètement sur chaussée.

Pour les travaux de démolition de l'habitation située 3 route RN2, empiètement sur la RN2.

3.2.2 Nature des travaux

Démolition d'une habitation située 14 route RN2, en traversée de Vauciennes.

Démolition d'une habitation située 3 route RN2 (commune de Coyolles).

Entretien des emprises de la future RN2.

- Débroussaillage.
- Abbatage.
- Création d'une plate forme le long du chemin de Wallu.

3.2.3 Durée des travaux

Durée : 4 mois

Travaux de jour

3.2.4 Impacts et solutions

<i>Impacts</i>	<i>Solutions</i>
Entretien des emprises de la RN2	Balisage des accès de chantier
Démolition habitation 14 route RN2	Balisage des accès de chantier
Démolition habitation 3 route RN2	Mise en place d'un CF14, route à 3 voies.

3.2.5 Accès de chantier



L'accès aux emprise de la RN2 se fait depuis un carrefour giratoire.



RN2 Déviation de Vauciennes (60)
Travaux préparatoires, Travaux de déboisement / débroussaillage, chaussée, déconstruction de deux maisons d'habitations

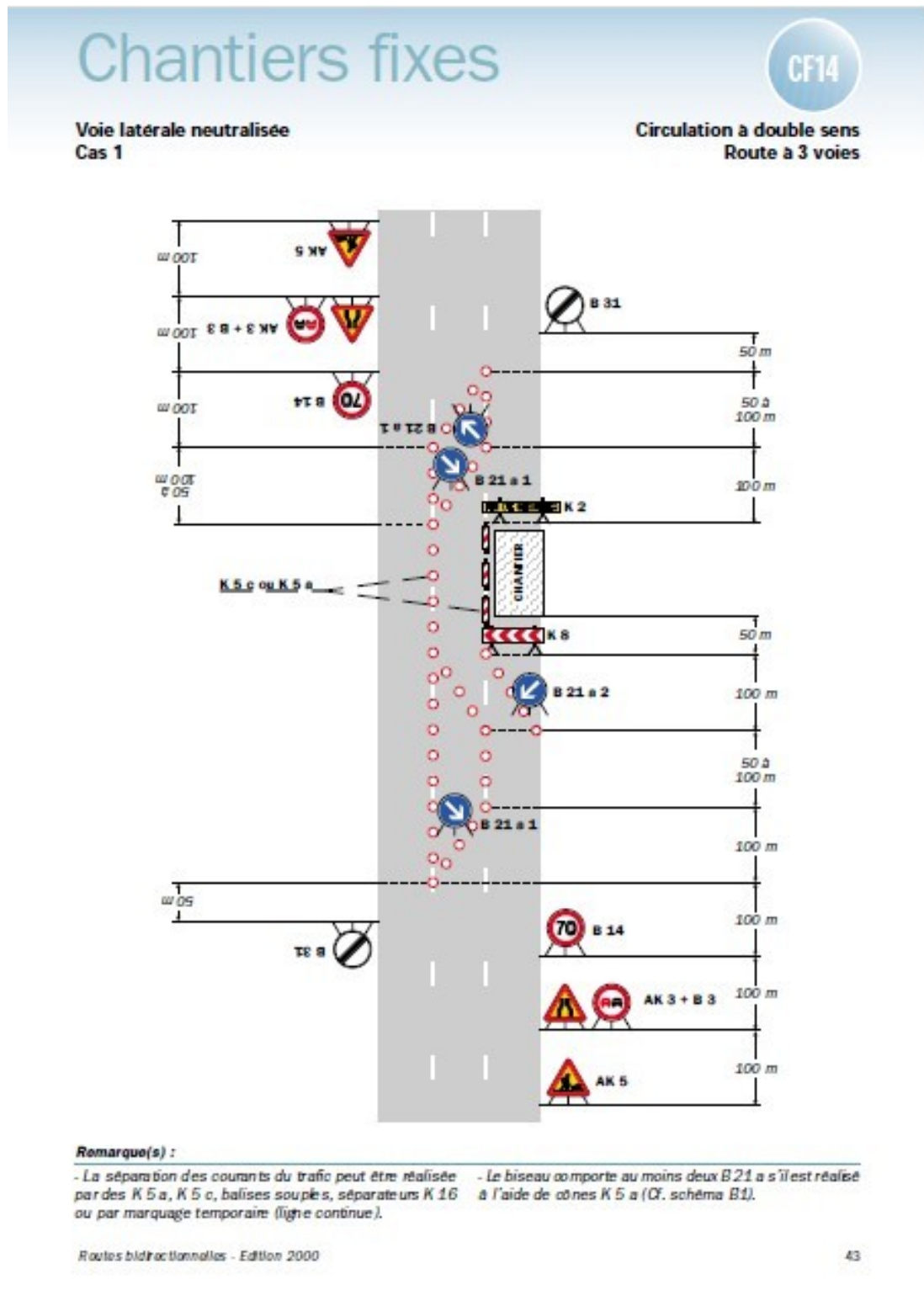
L'accès au chemin de Wallu se fait depuis un carrefour plan de la RN2.



L'accès de l'habitation 14 route RN2, se fait depuis la RN2.

3.2.6 Mesures d'exploitation

Seule la démolition de l'habitation située 3 route RN2, nécessitera la pose d'un balisage type CF14, route à trois voies.



4 Les guides de référence

- Guide Sétra – Volume 1 – Signalisation temporaire – routes bidirectionnelles – édition 2000 ;
- Guide Cerema – Volume 2 – Signalisation temporaire – routes à chaussées séparées – édition 2020 (annule et remplace la précédente édition du Sétra de 2002) ;
- Guide Sétra – Volume 3 – Signalisation temporaire – Les alternats – édition 2000 ;
- Guide sétra – Volume 5 – Conception et mise en œuvre des déviations – édition 2000.

5 Sécurité et accès

Cette partie détaille des éléments relatifs à la sécurité du personnel sur chantier et l'accès d'intervenants extérieurs.

5.1 Conditions de sécurité des agents intervenant sur le chantier

L'ensemble de la signalisation sera conforme à la réglementation en vigueur, et notamment à la huitième partie de l'Instruction Interministérielle sur la Signalisation Routière (IISR).

L'ensemble du personnel sera sensibilisé sur les dangers des travaux du chantier d'une part de manière générale (PPSPS du chantier, livret d'accueil donnée personnellement) et d'autre part, de manière spécifique à chaque phase spécifique (recommandations de l'encadrement + explication des phasages).

5.2 Éléments relatifs à la co-activité

Le coordonnateur SPS préviendra les risques issus de la co-activité entre les entreprises intervenantes et organisera l'utilisation éventuelle de moyens communs sur le chantier concerné.

6 Rappel des délais et des modalités

Le titulaire du marché se doit de respecter les délais suivants :

- Élaboration et remise au maître d'œuvre du dossier d'exploitation sous chantier **1 mois** avant la date prévue pour le démarrage des travaux.
- Les reprises éventuelles du dossier d'exploitation sous chantier seront réalisées sous **quarante-huit heures** par le titulaire.
- Le maître d'œuvre doit recevoir la version finale du dossier d'exploitation sous chantier, **quinze jours** avant le début des travaux.

**Ministère de la Transition
écologique et solidaire**
92055 La Défense CEDEX
Tél. : 01 40 81 21 22

